

Innledning

Halden er en grønn by med en stolt hage- og parktradisjon. Treplantinger, parker og grøntområder vitner om dette og den dag i dag nyter vi godt av våre forgjengeres innsats for forskjønnelse av byen.

Vegetasjon langs gater og veier har flere viktige funksjoner. I tillegg til å være estetiske og trivselsskapende elementer er de også med på å dempe avrenning, regulere temperatur og kan bidra positivt i forhold til ivaretagelse av biologisk mangfold i by. Treplantinger kan og være strukturerende elementer i bybildet.

I arbeidet med å få flere til å velge å gå eller å sykle kan riktig vegetasjonsbruk gi et positivt bidrag. Forskning viser f.eks. at estetiske opplevelser påvirker syklisters vurdering av kvaliteten på ruten de sykler ([Urban routes and commuting bicyclists' aesthetic experiences | FormAkademisk](#)). Dette påvirker også de gående. Riktig vegetasjonsbruk kan også være med på å dempe farten på trafikken og på den måten være med på å øke trafiksikkerheten.

Mål og føringer

Hovedmålet for gatenett- og gatebruksplanen er å legge til rette for at langt flere skal gå, sykle og reise kollektivt samtidig som planen skal gi et attraktivt og funksjonelt bymiljø med fornøyde beboere, besøkende og næringsdrivende og godt samvirke mellom trafikantgruppene.

Relevante delmål fra planprogrammet er:

- Vektlegge en bymessig utforming
- Utvikle gatene til gode, innbydende og trygge byrom for folk
- Ivareta historiske kvaliteter i gateløpene

Følgende føringer fra sentrumsplanen anses som særlig relevante:

«§ 4 SAMFERDSELSANLEGG OG TEKNISK INFRASTRUKTUR

§ 4.1 parkering (jfr. PBL § 11-9 pkt. 5)

4.1.1 Parkeringsanlegg skal gis et grønt preg med f.eks. trær, lav beplantning eller armert gress. Tette, høye hekker skal unngås. Etablering av parkeringsplasser på rivningstomter eller andre ubenyttede byrom tillates som regel ikke.

§ 6 BLÅ/GRØNNSTRUKTUR

§ 6.1 Tiltak i den Blå/Grønne strukturen avmerket på temakart

Det skal ikke tillates nedbygging av den blå/grønne strukturen innen sentrumsplanområdet. Det kan tillates anlegg som bygger opp under økt bruk av områdene til fritids og aktivitetsbruk. Eksempel på dette er fremføring av stier, idretts og friluftsanlegg.

Etablering av sti med nødvendig universell tilpasning langs Tistas nord og sydside tillates uten reguleringsplan.

Etablerte stier i den grønne strukturen skal ikke nedbygges.

Før fjerning av treklynger og store trær som inngår i botanisk registrering i sentrumsområdet skal ikke skje uten uttalelse fra kompetent myndighet i kommunen. Nyplanting av trær etter at trær er fjernet kan pålegges ved tillatelse til å fjerne eksisterende registrerte trær.

Retningslinjer ved tiltak og utbygging av områder

...

JERNBANETOMTA: ... Eksisterende tre-rekke mot Blokkhusgata skal ivaretas.

OS KIRKEGÅRD: ... Eksisterende tre-rekke mot Gimleveien og Løkkeveien opprettholdes. Ved kirkegårdsutvidelser mot Gimleveien og Løkkeveien opparbeides det et parkbelte som en skjermet sone. Osbekken utredes for åpent vannspeil i området for å øke områdets attraktivitet.

I syd mot bebyggelsen i Garvegata og Oskleiva etableres det en tre-rekke for å markere skillet mellom kirkegård og bebyggelse.

Alleen langs Kirkegårdsgata re-plantet. ...»

Parkhistorikk i sentrum

Halden var tidlig ute med å etablere og tilrettelegge for grønne strukturer i og i nærhet av byen. Allerede på midten av 1700-tallet kom det beplantede gravlunder rundt nordsiden og sydsidens kirker. Disse var til etter den store bybrannen i 1826, de store viktige plassdannelsene i byen. Etter bybrannen fikk man nye plassdannelser. I tillegg til de rene parkanleggene, fikk man etter brannen flere brede åpne plasser som ble beplantet med trær for å hindre brannsmitte. Ennå kan vi se rester etter dette langs Jacob Blocks gate og Tønne Huitfeldts plass.



FIG. 1. TØNNE HUITFELDTS Plass, FOTO 1949,
ALLÉ SOM BRANNGATE



FIG. 2. I DAG ER DET KUN ET FÅTALL TRÆR IGJEN. DEN
SØNDRE TREREKKA BLE FJERNET PÅ 1990-TALLET
VED VANN- OG AVLØPSARBEIDER

Frem til 1860 var det ingen offentlige parkanlegg i Halden sentrum, bortsett fra grøntanleggene rundt Immanuels kirke og Christians kirke (brant i 1759). Det var plantet en trerekke langs kaien på utsiden havnefogd Lorange's hus (Sølvgata 18).

De bedre stilte borgeres byhus hadde imidlertid større og mindre hageanlegg. Det fantes en mengde urte- og frukthager og ofte var det betydelige anlegg med rennende vann, karpedammer, lysthus etc. Ikke alle hadde hagene i direkte kontakt med boligene. Tankfamilien hadde hus på Sydsiden mens hageanlegget lå på Banken. Fordi disse hagene var av de største og vakreste i landet, fikk byen tidlig en anerkjent privat hagetradisjon.

De private hagene var ikke tilgjengelige for allmennheten. Rødsparken var imidlertid ved "*Eierens godhet*" overlatt til publikums benyttelse som spaserplass, men på den tiden lå den utenfor byens sentrum.

Busterudparken (tidligere Nordsiden park) ble påbegynt på 1860-tallet og fikk sin nåværende form i løpet av 1870-tallet. Dette var tidligere byens gravlund. I 1876 kom paviljongen på plass og parken fikk sin endelige utførelse etter datidens viktorianske form. Parken er slik den fremstår i dag byens mest sentrale og viktige parkanlegg.



FIG. 3. BUSTERUDPARKEN « I GAMLEDAGER»



FIG. 4. BUSTERUDPARKEN EN GANG FØR 1876, STEDET DER MUSIKKPAVILJONGEN NÅ STÅR

Strandparken ble opparbeidet på samme tid. I enden av parken lå byens første offentlige badeanlegg. Hele parken var beplantet med trær, i motsetning til i dag hvor det kun er en trerekke på hver side av Tista. Trerekka på sydsiden av elva ble nyplantet i 1988.



FIG. 5. STRANDPARKEN I 1949

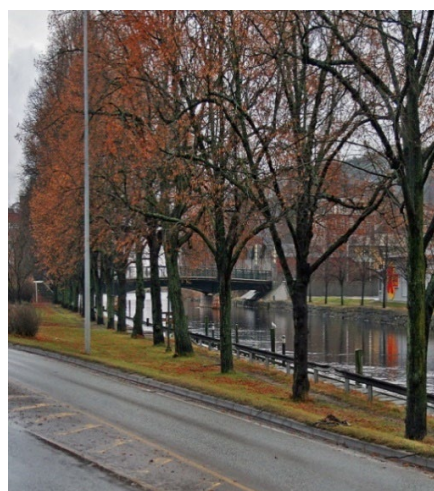


FIG. 6. STRANDPARKEN I DAG

På sydsiden fikk man Knardalsparken på midten av 1800 tallet. Et parkanlegg som strakk seg fra Knardal gård og ned mot Johan Stangs plass langs Knardalsbakken. Ennå kan man se restene av denne parken, men området fremstår i dag som et naturområde med en snarvei mellom Hovsveien og Skippergata.

Foran Immanuel's kirke ble Kirkeparken anlagt rundt 1900 og var byens eneste og første lekepark, frem til 2. verdenskrigs slutt. Denne lå inntil Ohmes plass som hadde parkmessig oppbygging med gress og beplantning. Dette forsvant i trafikkareal på begynnelsen av 1960 tallet, når bybrua ble anlagt.

Hageanlegget rundt Ebenezer sykehus på Porsnes, ble også formet som en park. Man kan enda se restene fra dette rundt Halden Videregående skole. Området har en rekke store trær.

Ved regulering av nye byområder på 1920-tallet fikk byen flere nye plasser og parker. Da Os ble bygget ut i perioden 1910-1930 var Os allé den sentrale gaten. I enden av gaten ble Borgerparken (Rundingen/Haneparken) anlagt. Christian Sindings plass dannet midtpunktet på alléen. Her krysset Hannibal Sehesteds gate, før den gikk over i Kirkegårdsgata og Asakveien. Plassen ble i likhet med Os Alle utformet som et parkanlegg.

Bukta som gikk inn til Rødsfjellet og området "Geddeløkka" (Bakbanken) var ferdig utfylt i 1896. Da ble Norges første kolonihage etablert her. Langs Walkers gate ble det plantet en rekke popler som, pga. dårlig vedlikehold under krigen, ble felt i 1946. Etter at poplene var hugget ned, ble det plantet nye lindetrær og bjørketrær. Det ble også anlagt et nytt idrettsanlegg som skoleidrettsplass, og dermed var parkområdet "Skolestadion" etablert, som brannvern mellom trehusene på Banken og Høvleriet.

Alléer i sentrumsområdet

En allé er regelmessige trerekker på begge sider av en gate eller vei.

I sentrumsområdet finnes i dag tre alléer av betydelig alder, hvor Os allé er den mest markante. Os allé ble anlagt i to etapper. Første del ble plantet i 1911/12 og trerekkene gikk fra Borgerplassen ("Rundingen") ved Skomakerslottet og ned til Chr. Sindings plass. Nedre del av alléen ble plantet kort tid etter at Os skole var ferdig bygget i 1914. Trerekkene består av knutekollet lind.



FIG. 7: NYPLANTEDE TRÆR ØVERST I OS ALLÉ



FIG. 8. OS ALLÉ I 1949, HALDEN BAD OG OS SKOLE, TIL VENSTRE I BILDET.



FIG. 9: OS ALLÉ I DAG



FIG. 10 LINDEALLÉ I HERREGÅRDSVEIEN I DAG.

Figur 10 over viser alléen langs Herregårdsveien. Denne alléen med knutekollet lind ble trolig plantet rundt 1915-20 og fører opp mot hovedhuset på Rød herregård.

På Os gravlund er det i dag en markant allé langs gangveien til kapellet fra nord. Dette er en lindeallé. Tidligere var Kirkegårdsgata omkranset av en hagtornallé. Denne gikk ut pga. sykdom i årene etter 2010.



FIG. 11. LINDEALLÉ PÅ OS GRAVLUND



FIG. 12. HAGTORNALLÉ LANGS KIRKEGÅRDSGATA
BILDE ER TROLIG FRA 2009

På begge sider av Marcus Thranes gate mellom Oscar Borgs plass og Reissigers plass (Snippen) var det tidligere kirsebærtrær. Av disse trærne er det kun et fåtall igjen i dag.



FIG. 13 KIRSEBÆRBLOMSTRING I
MARCUS THRANE GATE,
17.DE MAI PÅ 60-TALLET

Det er også alléer i Bankenområdet langs turveien i parkområdet langs Bakbanken mellom Rødsberg plass og Oscars gate og langs Walkers gate ved Tista senter. Deler av alléen langs turveien har nylig blitt replantet etter vann- og avløpsarbeider.



FIG. 14 TURVEI LANGS BAKBANKEN
(GOOGLE STREET VIEW JUNI 2012)



FIG. 15 – LINDEALLÉ LANGS WALKERS GATE
(GOOGLE STREET VIEW OKTOBER 2024)

Enkelttrær

I gatebildet i sentrum i dag står også enkelte store trær med betydelig alder. Eksempler er almene ved Bikkjetorget (Ahlsen-kiosken) og pæretreet ved kulturskolen.



FIG. 15 – ALMETRÆR VED PØLSEHALSEN, 1949



FIG. 16 ALMETRÆRNE VED PØLSEHALSEN I DAG



FIG. 17 PÆRETREET VED YNGLINGEN
(KULTURSKOLEN) ER EN SISTE REST ETTER
DET OPPRINNELIGE HAGEANLEGGET SOM
TILHØRTE BOLIGEN.

Dagens situasjon

Figuren under viser områder som er avsatt til grønnstruktur i sentrumsplanen og/eller er regulert til grønt formål. Dette omfatter både offentlige og private arealer som er grønne i dag. Gravlundens-arealer og idrettsanlegg er også vist. Langs vei inngår i tillegg noen grønne arealer som ikke er planmessig sikret. Eksempler på dette er på Ohmes plass, på Høvleriet og langs Fridtjof Nansens gate. Nylig opparbeidet park ved Halden jernbanestasjon er også tatt med selv om denne ikke er sikret i plan i dag.

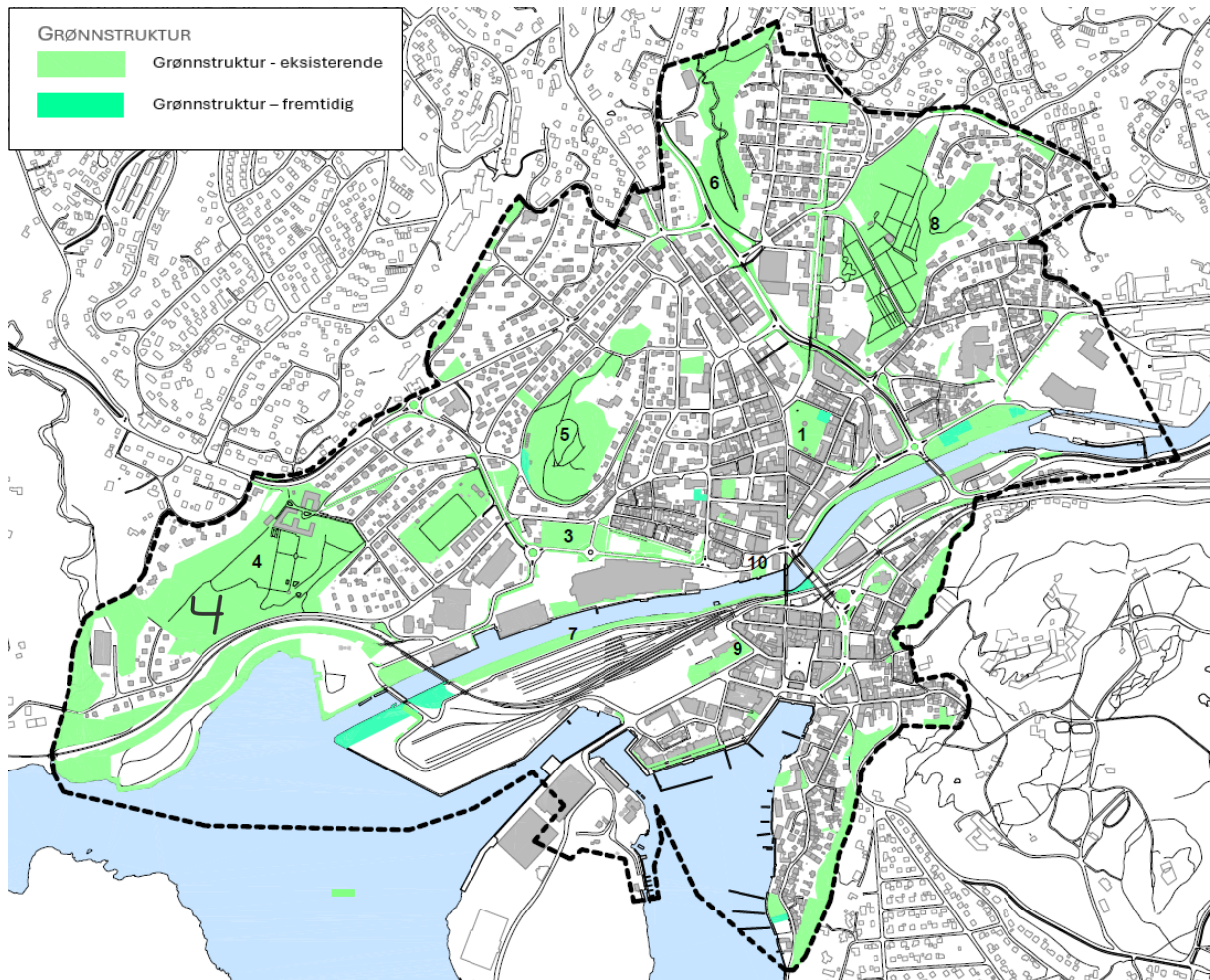


FIG. 18 GRØNNSTRUKTUR I HALDEN SENTRUM, JF. BESKRIVELSE OVER

De store og mest betydningsfulle parkene er som i tidligere tider; Busterudparken (1), Strandparken (2), Skolestadion (3) og Rødsparken (4). I tillegg er det viktige grøntområder bl.a. på Rødsfjellet (5), i Schulzedalen (6) og langs Tista (7). Os gravlund med Micheletfjellet (8) er også en viktig del av sentrums grønnstruktur. I 2023 ble det opparbeidet et grøntområde ved godshuset ved Halden jernbanestasjon. Sydsiden fikk da en ny stor park med trær og sitteplasser. Området er kalt Byparken (9). Byhagen (10), ved Kongegården, sto ferdig i 2021 og er et viktig grønt tilskudd langs Tista.

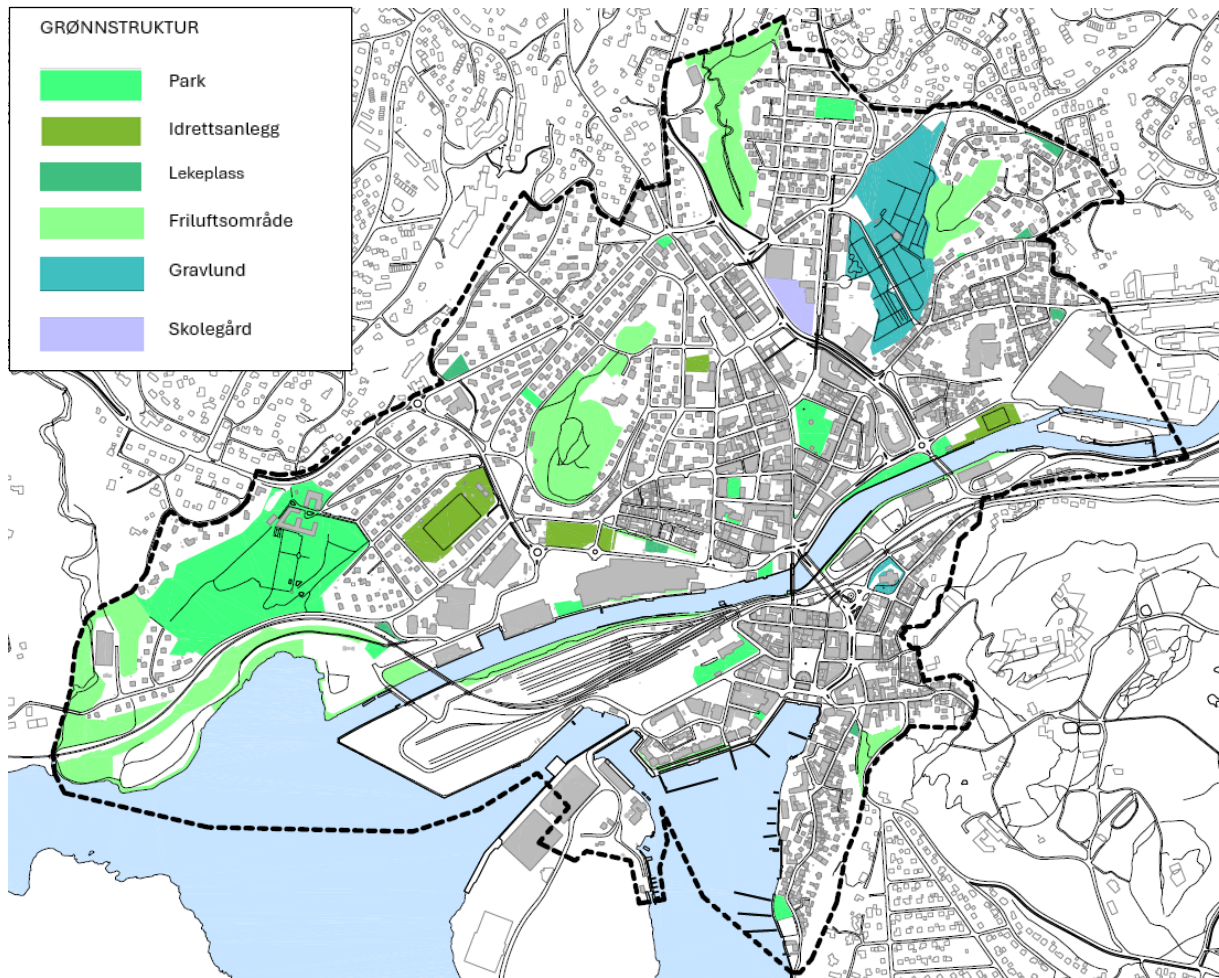


FIG. 19. OFFENTLIG GRØNNSTRUKTUR I SENTRUMSOMRÅDET I DAG. DE ULIKE OMRÅDENE HAR ULIKE HOVEDFUNKSJONER: PARK, IDRETTSANLEGG, LEKEPLOSS, GRAVLUND ETC.

I tillegg til de offentlig tilgjengelige grøntområdene utgjør private hager en viktig del av sentrums grønnstruktur.



FIG. 20. FRODIG HAGE I KRYSSSET VERNES GATE/ MAJOR FORBUS GATE



FIG. 21 TRÆR KAN MYKE OPP ET STERILT OG HARDT BYMILJØ, GI EN SPESIELL STEMNING, IDENTITET ELLER SÆREGENHET, SKJULE ELEMENTER, FREMHEVE ANDRE ELLER BARE VÆRE ET ELEMENT I SEG SELV

Figuren under viser treplanting langs gater og veier i sentrumsområdet. Treplantning i kommunale grøntområder, samt Byparken, er også lagt inn. Trær i store naturområder som Rødsfjellet og Scultzedalen og Os gravlund er ikke markert, med unntak av trær som står langs vei eller gate.

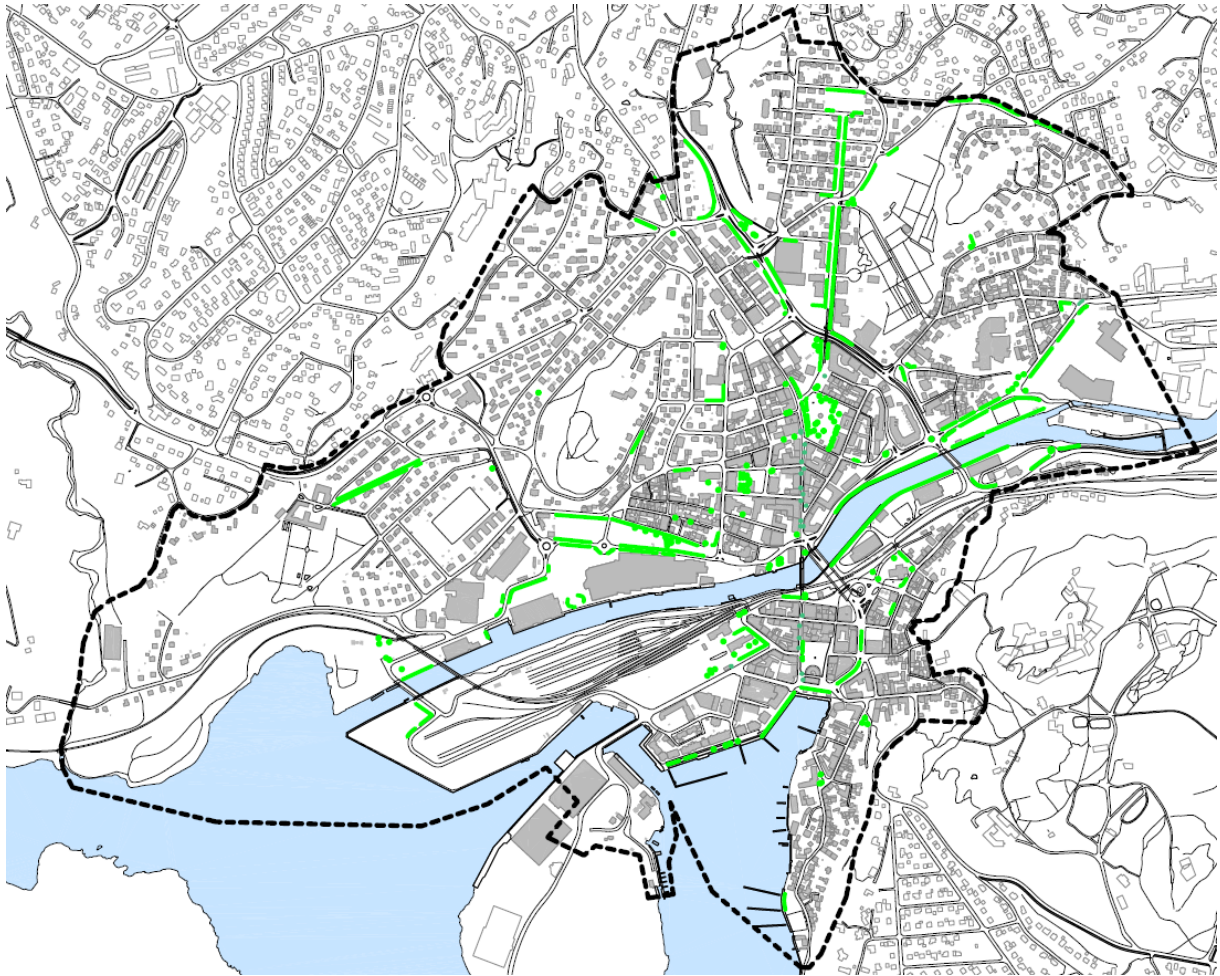


FIG. 22. TREPLANTING I SENTRUMSOMRÅDET .

Trærnes størrelse og vitalitet er forskjellig. Det er stor variasjon både når det kronebredde, høyde og tilstand på de ulike trærne. I gågata og i Storgata på sydsiden er det plassert flyttbare trær. Som gatetrær er det i hovedsak lind og asal som er plantet i sentrumområdet.

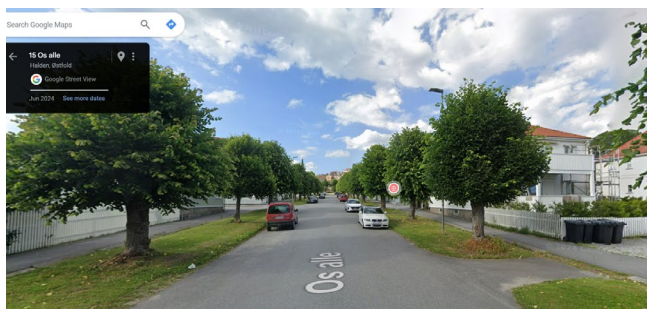


FIG. 23. KNUTEKOLLET LIND I OS ALLÉ.

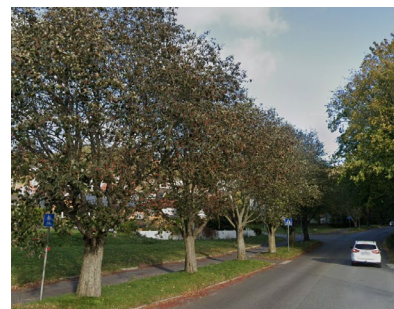


FIG. 24. ASAL I LØKKEVEIEN

Forslag til løsning

Som nevnt innledningsvis har vegetasjon langs gater og veier flere viktige funksjoner. I tillegg til å være estetiske og trivselsskapende elementer er de også med på å dempe avrenning, regulere temperatur og kan bidra positivt i forhold til ivaretagelse av biologisk mangfold i by. Treplantinger kan og være strukturerende elementer i bybildet, og riktig vegetasjonsbruk kan være med på å øke trafikksikkerheten.

Med utgangspunkt i dette skal Haldens gater ha et grønt preg. Noen gater bør likevel, i tråd med sitt stilistiske opphav, være fritt for treplantinger.

Følgende kriterier legges til grunn for forslag til parkmessig opparbeidelse og treplanting:

- Vedlikehold/erstatningsplanting/supplering i eksisterende tre- og buskrabatter
- Opparbeidning av områder regulert til grønnstruktur eller avsatt til grønnstruktur i sentrumsplanen som ikke er opparbeidet i tråd med formålet
- Bevare/gjenskape historiske parkanlegg/treplantinger
- Forslag til nye grøntanlegg og treplantinger/beplantning for å skape sammenheng og styrke eksisterende grønnstruktur og/eller som strukturerende element i byen

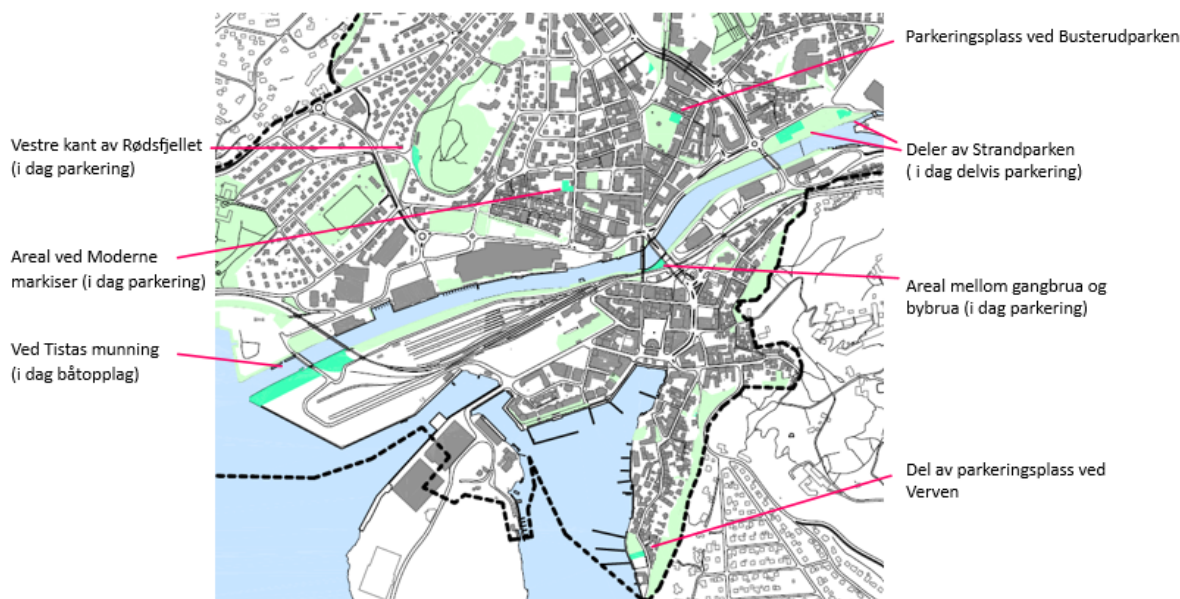
Vedlikehold/erstatningsplanting/supplering i eksisterende tre- og buskrabatter

Eksisterende trær har stor verdi både for omgivelser og miljø og bør tas vare på dersom det er mulig. Utgangspunktet er at bytrærne skal leve så lenge det kan, og tiltak for å forlenge livet skal vurderes og iverksettes om nødvendig og mulig. Sikkerhet skal veie tungt ved vurdering av om et tre kan felles. I tillegg kommer faktorer som biologisk mangfold og estetikk.

For å beholde bybildet grønt og frodig er det viktig at eksisterende treplantinger og buskrabatter vedlikeholdes og suppleres ved behov. I områder med trær som nærmer seg sin livsende må det forberedes for erstatning. I parkområder vil det si at det i god tid bør plantes nye trær som står klare til å overta når de eldste trærne en gang må felles.

Det er svært viktig å sikre at dagens trær med rotsoner ikke skades ved grave- og anleggsarbeider. Kommunens graveinstruks skal sikre dette, jf. instruksens kap. C7. Graveinstruksen finner du her: [eidsinstruks](#)

Opparbeidning av områder som er planmessig sikret til grønt formål for å styrke byens grønnstruktur og gangdrag. Følgende arealer er regulert til grønt formål eller avsatt til grønt i sentrumsplanen, men er ikke opparbeidet i tråd med formålet (se figur på neste side):



Bevare og gjenskape historiske parkanlegg

På lik måte som husenes byggestil er vegetasjonsbruken og parkanleggene med på å fortelle byens historie gjennom ulike epoker.

Alléen langs Kirkegårdsgaten gjennom Os gravlund ble fjernet pga. sykdom. Den bør erstattes.

Kirkeparken ved Immanuels kirke forsvant i veiformål på begynnelsen av 1960-tallet når bybrua ble anlagt. I et fremtidig perspektiv når kjørebri eventuelt fjernes, er det en målsetting i sentrumsplanen at Kirkeparken skal fremstå og på nytt fremheve kirkens plass og betydning i bybildet. Sentrumsplanen har en veronesone foran kirken som forberedelse til dette.

Treplanting

Treplanting kan brukes som et strukturerende element i bybildet og kan bidra til å bedre sammenhengen i byens grønnstruktur. Det foreslås å tydeliggjøre innfartsårenes og hovedveienes betydning ved treplanting. I tillegg gis sykkelveinettet prioritet. Følgende gater foreslås:

Treplanting kan brukes som et strukturerende element i bybildet og kan bidra til å bedre sammenhengen i byens grønnstruktur. Det foreslås å tydeliggjøre innfartsårenes og hovedveienes betydning ved treplanting. I tillegg gis hovedsykkelveinettet prioritet. Følgende gater foreslås (se også kartet på neste side):

Gate	Type gate
Haakon VII's vei	Viktig transportåre og hovedgate, hovedsykkelvei (se fig. 48 over)
Olav Vs gate	Viktigtransportåre og hovedgate
Marcus Thranes gate	Viktig transportåre og hovedgate, hovedsykkelvei – ønskelig, men må evt. etableres på private tomter
Stadionbakken (Fridtjof Nansens gate)	Viktig transportåre og hovedgate, hovedsykkelvei
Rødsberg plass og Repslagergata	Viktig transportåre for myke trafikanter, hovedsykkelvei og sekundærsykkelvei (se fig. 38 i kap. 6.11)
Ny vei i Stasjonsområdet	Viktig transportåre og hovedgate, fremtidig hovedsykkelvei
Vognmakergata	Hovedgate

Andre steder hvor treplanting foreslås:

- Ved Tistas munning
- Rundt Os gravlund
- Rødsberg skole nord – avgrensning av kvartalet

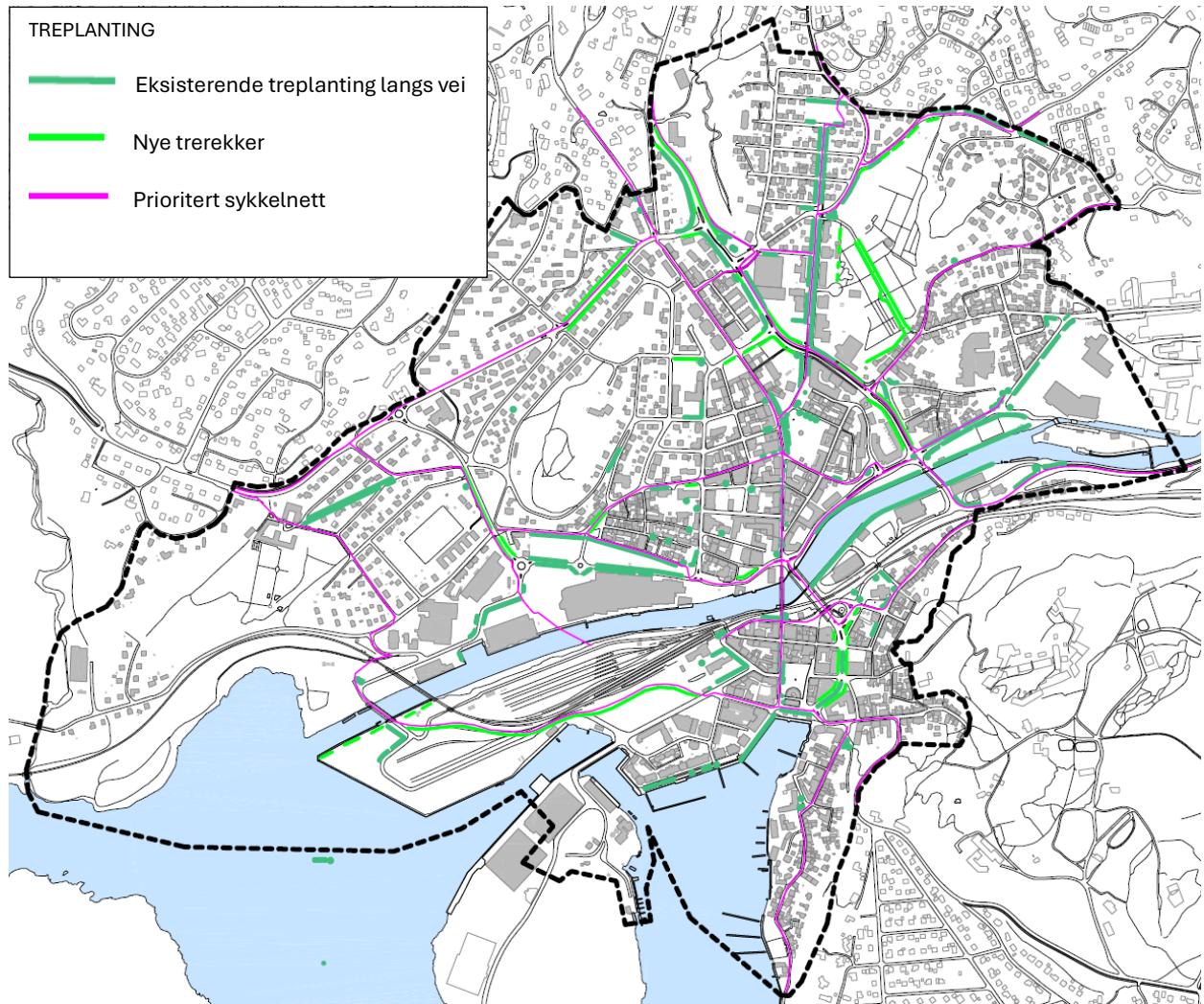


FIG. 25 FORSLAG TIL NY TREPLANTING

I tillegg til oppstillingen over skal det alltid vurderes om det kan tilføres grønne elementer i gatene eksempelvis som enkeltstående trær eller trær i grupper.

Føring for treslag

Valg av treslag gjøres ut fra de stedsspesifikke forhold. Pollinatorvennlige arter skal vurderes og det skal benyttes allergivennlige arter.

Rundkjøring, trafikkdele/middeler

Det bør etableres vegetasjon i rundkjøringer, trafikkdele/middeler og innsnevninger.